



41° TROFEO ROSA DEI VENTI

DUINO 11 – 12 MAGGIO 2024

CLASSI ORC –MINIATURA

MANIFESTAZIONE VALIDA COME:

2° PROVA NORTH ADRIATIC RATING CIRCUIT

2° PROVA DEL CAMPIONATO ZONALE ALTURA

IO SONO
FRIULI
VENEZIA
GIULIA



ISTRUZIONI DI REGATA

ABBREVIAZIONI

Nelle presenti Istruzioni di Regata sono utilizzati le seguenti abbreviazioni:

CIS	- Codice Internazionale dei Segnali	SR	- Segreteria di Regata
CdR	- Comitato di Regata	CO	- Comitato Organizzatore
CdP	- Comitato delle Proteste	CT	- Comitato Tecnico
IdR	- Istruzioni di Regata	AO	- Autorità Organizzatrice
BdR	- Bando di Regata	DP	- Penalità Discrezionale
RRS	- Regole di Regata		

Annotazioni:[DP] la penalità per un'infrazione a questa regola può, a discrezione del Comitato delle Proteste, essere minore della squalifica.

[NP] una infrazione a questa regola non può essere oggetto di protesta da parte di una barca ciò modifica RRS 60.1(a).



AUTORITÀ ORGANIZZATRICE (AO):

Su delega della (AN) Federazione Italiana Vela l'affiliato:

(AO) **A.S.D. Società Nautica Laguna**, VILLAGGIO DEL PESCATORE 72 34011 – DUINO AURISINA (TS)

Tel. / FAX: 040-208020 E-Mail: info@nauticalaguna.it Web: www.nauticalaguna.it ;

con la collaborazione di: Yacht Club Monfalcone - Yacht Club Lignano - Società Vela Oscar Cosulich - Triestina della Vela – Yacht Club Adriaco.

1 REGOLE:

1.1 La manifestazione sarà governata dalle REGOLE come definite nelle Regole di Regata della Vela WS 2021-2024 (RRS).

<https://www.federvela.it/federvela/normative-e-regolamenti/regole-di-regata/481-nuovo-regolamento-di-regata-2021-2024/file.html>.

1.2 Saranno applicate anche le seguenti Regole:

- a) Il Regolamento IMS 2024 <https://orc.org/uploads/files/Rules-Regulations/2024/IMS-2024.pdf>
- b) Il Regolamento ORC Rating System 2024 <https://orc.org/uploads/files/Rules-Regulations/2024/ORC-Rating-Systems-2024.pdf>
- c) Le World Sailing Offshore Special Regulations Category B. (solo per le regate tecniche sulle boe) <https://d7qh6ksdplczd.cloudfront.net/sailing/wp-content/uploads/2024/01/15104518/OSR-Appendix-B-24v1.pdf>
- d) La Normativa FIV per la Vela d'Altura 2024 https://www.uvai.it/download.php?name=Normativa%20Altura%202024.pdf&doc=regolamenti/regolamenti_84.pdf
- e) La Normativa per l'Attività Sportiva in Italia 2024 <https://www.federvela.it/federvela/normative-e-regolamenti/programmazione-attivita%3%A0-sportiva-nazionale/103-norme-per-l-attivita%3%A0-sportiva-nazionale/file.html>
- f) Regolamento Campionato Zonale ORC disponibile su <http://xiii-zona.federvela.it/it/content/campionato-zonale>
- g) Il BdR NARC 2024 disponibile su www.sailnarc.com
- h) Le IdR e i successivi Comunicati ai Concorrenti
- i) Sarà In vigore la RRS 90.3(e)
- l) Sarà in vigore la RRS 40.1. Inoltre, se, dopo aver esposto la bandiera "Y" a terra o prima del segnale di avviso, il CdR ritiene che, a causa delle mutate condizioni, non sussista più la necessità di mantenere indossato il DPG potrà comunicare alle barche via VHF sul canale di servizio la possibilità di toglierlo. (questo a parziale modifica della RRS 40.1)

1.3 In caso di contrasto tra BdR e IdR, queste ultime prevarranno compresi i successivi Comunicati Ufficiali (Modifica RRS 63.7).

1.4 Regola ORC 206

- a) Per le imbarcazioni con certificato ORC International tutte le vele portate a bordo devono essere stazzate con timbro di uno Stazzatore riconosciuto da una Federazione Nazionale e rientrare nelle dimensioni massime previste dal certificato di stazza. Le misure della vela riportate sul timbro di stazza devono essere leggibili)
- b) Il numero massimo di vele utilizzabili è quello riportato nel quadro "Sails Limitations" del certificato di stazza di ciascuna barca



2 VARIAZIONI ALLE ISTRUZIONI DI REGATA:

2.1 Le IdR e ogni variazione alle IdR saranno pubblicate sulla piattaforma digitale <https://www.racingrulesofsailing.org/documents/8474/event> e sui siti internet dei Circoli Organizzatori e sul canale Telegram <https://t.me/TrofeoRosadeiVenti> dove verranno replicate, ma che **NON E' ALBO UFFICIALE DEI COMUNICATI**.

2.2 Le variazioni alle IdR saranno pubblicate non più tardi di 2 ore prima che abbiano effetto, ad eccezione del cambiamento del programma delle regate che dovrà essere pubblicato prima delle ore 20:00 del giorno prima in cui avrà effetto.

3 COMUNICATI AI CONCORRENTI:

3.1 I comunicati per i Concorrenti saranno pubblicati sull'Albo Ufficiale per i comunicati che sarà la piattaforma web <https://www.racingrulesofsailing.org/documents/8474/event>. I comunicati verranno inoltre pubblicati sul canale Telegram: <https://t.me/TrofeoRosadeiVenti> dove verranno replicate, ma che **NON E' ALBO UFFICIALE DEI COMUNICATI**.

3.2 La SR è situata presso la Sede della Società Nautica Laguna VILLAGGIO DEL PESCATORE 72 - 34011 - DUINO AURISINA (TS) Tel./FAX: 040-208020 EMail: info@nauticalaguna.it Web: <http://www.nauticalaguna.it>.

3.3 In mare, tutte le comunicazioni tra il CdR e i Concorrenti saranno effettuate tramite radio VHF sul canale 74. Eventuali comunicazioni radio dalle barche al CdR, saranno valide solo se confermate dal CdR. Per tutte le barche è fatto obbligo di ascolto sul canale 74 VHF durante le regate.

3.4 Le comunicazioni tra il CdR e i mezzi posaboe e le altre imbarcazioni ufficiali saranno effettuate tramite radio VHF sui canali 69 -72-74-76-77.

3.5 Tutti i segnali con bandiere effettuati dal CdR o altre comunicazioni saranno ripetuti via radio sul canale 74 VHF. La mancata comunicazione o ricezione non potranno essere oggetto di protesta o di richiesta di riparazione. Questo a modifica della RRS 60.1(b).

3.6 Una barca in Regata non potrà effettuare comunicazioni radio di alcun genere tranne per comunicare al CdR il proprio ritiro, eventuali emergenze o per rispondere a chiamate del CdR ad essa diretta. Questa restrizione si applica anche per le trasmissioni e le ricezioni voce o dati che non siano pubbliche e disponibili a tutte le barche. Questo modifica la RRS 41.

4 CODICE DI CONDOTTA E COMPORTAMENTI ECOSOSTENIBILI:

4.1 [DP] I Concorrenti e le Persone di Supporto devono soddisfare ogni ragionevole richiesta degli UdR riguardante la manifestazione in oggetto.

4.2 [DP] I Concorrenti e le Persone di Supporto devono maneggiare qualsiasi attrezzatura o posizionare la pubblicità fornita dall'AO con cura, abilità marinaresca, in conformità con le istruzioni per il suo utilizzo e senza interferire con la sua funzionalità.

4.3 La SOCIETA' NAUTICA LAGUNA promuove comportamenti ecosostenibili in ogni sua manifestazione, a terra ed in mare. Lo Skipper sarà ritenuto il "RESPONSABILE ECOLOGICO DI BORDO" per questa manifestazione. Tutti i Concorrenti sono tenuti ad attenersi al DECALOGO DEL RESPONSABILE ECOLOGICO DI BORDO come da **ALLEGATO D**.

5 SEGNALI A TERRA:

5.1 I Segnali a terra saranno pubblicati sulla piattaforma web: <https://www.racingrulesofsailing.org/documents/8474/event> e sul canale Telegram della Regata: <https://t.me/TrofeoRosadeiVenti>



5.2 Quando l'Intelligenza viene esposta a terra con 2 segnali acustici, "un minuto" è sostituito dalle parole "non meno di 60 minuti" nel Segnale di Regata dell'Intelligenza. Questo cambia il segnale di regata "Intelligenza".

5.3 Quando la bandiera "N" viene esposta a terra con 3 segnali acustici significa "la Regata odierna non verrà disputata". Questo modifica il segnale di regata "N".

6 PROGRAMMA DELLE REGATE:

6.1

10 maggio Venerdì Ore 19.30 Briefing online su pagina Facebook S.N.L.

<https://www.facebook.com/nauticalagunapagina/>

11 maggio Sabato Ore 12.00 Segnale di Avviso 1° Prova Tecnica

12 maggio Domenica Prove Tecniche

12 maggio Domenica **Premiazioni presso Sede SNL**

L'orario del segnale di avviso della prima prova di domenica 12 maggio 2024 sarà esposto all'Albo dei Comunicati entro le ore 20.00 del giorno precedente a quello in cui avrà effetto. In caso di assenza di comunicato, varrà l'orario del giorno precedente.

L'orario delle Premiazioni sarà oggetto di un Comunicato.

6.2 Sono previste 5 prove tecniche e potranno essere disputate una o più prove tecniche a giornata. Le barche saranno divise in **2 Gruppi: Gruppo 1 Classi A e B, Gruppo 2 Classe C**. Qualora il numero complessivo delle barche sia inferiore a 30 (trenta) o quello di Gruppo inferiore a 15 (quindici), può essere prevista una partenza unica. Giovedì 9 maggio, al termine delle iscrizioni, se il numero delle barche iscritte è tale da prevedere 2 partenze separate, la prima per il Gruppo 1 la seconda per il Gruppo 2, verrà redatto un comunicato per integrare le IdR con le istruzioni del caso.

6.3 Per avvisare le barche che una prova inizierà al più presto, la bandiera arancione verrà esposta con un segnale acustico almeno 5 minuti prima che sia esposto il segnale di avviso.

6.4 il segnale "**INTELLIGENZA**" esposta all'arrivo significa "Il CdR ha intenzione di far disputare un'altra prova dopo la conclusione della prova in corso".

6.5 Nessun segnale di avviso sarà dato dopo le ore 16.30 dell'ultimo giorno di regate, a meno che non vi sia un segnale di richiamo generale o intelligenza esposto prima delle ore 16.30.

7 BANDIERE DI CLASSE:

7.1 La bandiera di Classe sarà una bandiera bianca con logo NARC blu e nero.

8 AREA DI REGATA:

8.1 L'area di Regata sarà a sud del segnale cardinale SUD di Punta Sdobba. **L'Allegato A** indica l'area di Regata.

9 PERCORSO:

9.1 Percorso

P - 1 - 1a - 2p/2s - 1 - 1a - 2p/2s - A. Il diagramma contenuto nell'**Allegato C** indica il percorso, compresi gli angoli approssimativi tra i lati, l'ordine nel quale le boe devono essere passate ed il lato dal quale ogni boa deve essere lasciata. Il calcolo dei compensi sarà fatto sull'effettiva lunghezza del percorso, che sarà determinato dal CdR.

La lunghezza approssimativa del percorso sarà calcolata per una durata di una prova di circa 50-70 minuti. Una durata diversa non potrà essere motivo di una richiesta di riparazione. Questo a modifica delle RRS 60.1 e 62.1(a).



9.2 La rotta bussola approssimativa del primo lato sarà esposta sul battello del CdR non più tardi del segnale di avviso. Il CdR comunicherà la lunghezza del primo lato via radio sul Ch 74 VHF.

9.3 Se una delle due boe del cancello del percorso non è posizionata o è mancante durante la prova, la rimanente boa deve essere lasciata a sinistra. Non ci saranno suoni o altri segnali. Il CdR ripristinerà la boa mancante prima possibile.

9.5 Se la boa 1a di offset del percorso non è posizionata o è mancante durante la prova, le barche devono navigare direttamente alla boa successiva. Non ci saranno suoni o altri segnali. Il CdR ripristinerà la boa mancante prima possibile.

10 BOE:

10.1 La boa P sarà gonfiabile di forma cilindrica e colore giallo, le boe 1, 1a, 2p e 2s saranno gonfiabili di forma cilindrica di colore arancioni, la boa A sarà gonfiabile di forma cilindrica di colore giallo come da **Allegato C**.

10.2 Le seguenti boe sono boe da girare: 1 - 1a - 2p/2s.

10.3 La nuova boa come descritto in IdR 12.1 sarà gonfiabile di forma cilindrica e di colore giallo.

11 PARTENZA:

11.1 La procedura di partenza sarà come da RRS 26:

Avviso	Esposizione Bandiera di Classe	- 5 Minuti
Preparatorio	Esposizione Lettera P, U o Nera	- 4 Minuti
Ultimo Minuto	Rimozione Lettera P, U o Nera	- 1 Minuto
Partenza	Rimozione Bandiera di Classe	0

11.2 La linea di partenza sarà tra un'asta con bandiera arancione posta sul battello CdR all'estremità destra della linea e la boa P all'estremità di sinistra. In prossimità della boa P di partenza potrà essere posizionato un battello del CdR per il rilevamento degli eventuali OCS. Oppure la linea di partenza sarà tra due aste recanti una bandiera arancione poste sul battello CdR a destra ed il battello CdR controstarter a sinistra.

11.3 Una barca che non parte entro 4 minuti dopo il proprio segnale di partenza sarà classificata "DNS Non Partita" senza udienza, ciò modifica le RRS A5.1 e A5.2.

11.4 Dopo un richiamo individuale, il CdR cercherà di trasmettere il numero delle barche in OCS (es: 2 barche OCS), senza comunicare il numero velico o di mascone delle stesse. In un momento successivo il CdR cercherà di trasmettere il numero velico, il numero di mascone o il nome delle barche che non è partita ed è stata identificata come OCS-UFD-BFD sul canale 74 VHF. La mancanza della trasmissione o la sua mancata tempestività o l'ordine nel quale le barche sono avviate, non saranno motivo per una richiesta di riparazione da parte delle barche. Ciò modifica la RRS 62.1(a).

11.5 [DP] Le barche il cui segnale di avviso non è stato ancora dato devono tenersi lontane dall'area di partenza.

12 CAMBIO DEL SUCCESSIVO LATO DEL PERCORSO:

12.1 Per il cambio di percorso per la boa di bolina verrà sostituita con la nuova boa come descritto nel punto 10.3, **NON VERRA' RIPOSIZIONATA LA BOA DI OFF-SET.**

12.2 Nei cambi della boa di poppa verranno usate le boe originali.



12.3 Per cambiare il successivo lato del percorso, il CdR posizionerà una nuova boa (o sposterà la linea di arrivo) e toglierà la boa originale non appena possibile.

12.4 Tranne che ad un cancello, le barche dovranno passare tra il battello del CdR che segnala il cambio del percorso e la boa vicina, lasciando la boa a sinistra ed il battello del CdR a dritta. Ciò modifica la RRS 28.

13 ARRIVO:

13.1 La linea di arrivo sarà tra l'asta che espone una bandiera blu posta sul battello CdR e la boa di arrivo "A" gonfiabile di forma cilindrica e di colore giallo.

14 SISTEMA DI PENALIZZAZIONE:

14.1 La penalità per l'infrazione ad una regola della Parte 2 fuori dalla Zona consisterà nella Penalità di un giro, comprendente una virata ed una abbattuta. Questo a modifica la RRS 44.1.

14.2 Per infrazioni minori alle Offshore Special Regulation, RRS 55 ed ogni IdR contrassegnata [DP], il CdP potrà assegnare una penalità diversa da DSQ, o non imporre nessuna penalità, a sua discrezione. La penalità massima per una infrazione minore alle Offshore Special Regulation sarà una penalizzazione sul punteggio del 10% calcolato in accordo con la RRS 44.3(c).

14.3 Una barca che si sia auto penalizzata o ritirata in accordo con la RRS 44.1 dovrà compilare il relativo modulo su <https://www.racingrulesofsailing.org/documents/8474/event> entro il tempo limite per le proteste; diversamente in caso di protesta, la penalità potrà essere considerata come non eseguita (mod. alla RRS 44.2).

14.4 IL CdP potrà applicare il sistema di penalizzazione sul punteggio [DP], RRS 44.3 qualora l'infrazione alla regola accertata non preveda la squalifica non scartabile (RRS 2, RRS 69) per quanto possibile attenendosi alle linee guida World Sailing per le Penalità Discrezionali.

15 TEMPI LIMITE E TEMPI OTTIMALI:

15.1 I tempi limite ed i tempi target saranno:

Tempo limite della prova – verrà redatto un comunicato a fine iscrizioni.

Tempo Target della prova per la Flotta - 60 minuti.

Tempo Limite Boa 1 - 30 minuti.

Tempo Target alla Boa 1 - 15 minuti.

Se nessuna barca avrà passato la boa 1 entro il tempo limite, la prova sarà interrotta.

15.2 Il mancato rispetto dei Target Time non sarà motivo di riparazione. Questo cambia la RRS 62.1(a).

15.3 L'orario ufficiale della manifestazione è l'ora GPS + 2 ore.

16 PROTESTE E RICHIESTE DI RIPARAZIONE:

16.1 Per ciascuna Flotta, il tempo limite per le proteste è 90 minuti dopo che l'ultima barca è arrivata nell'ultima prova del giorno oppure dopo il segnale del CdR che oggi non saranno corse regate, quale sia il termine più tardivo. L'orario sarà pubblicato all'albo ufficiale: <https://www.racingrulesofsailing.org/documents/8474/event>.

16.2 Le proteste o le richieste di riparazione dovranno essere redatte sul form della piattaforma web: <https://www.racingrulesofsailing.org/documents/8474/event> a modifica di quanto previsto nel regolamento di Regata.

16.3 I comunicati saranno pubblicati su:



<https://www.racingrulesofsailing.org/documents/8474/event> non oltre 30 minuti dallo scadere del tempo limite per le proteste, per informare i Concorrenti delle udienze nelle quali sono parti o nominati come testimoni. Le udienze saranno discusse nella sala per le proteste situata presso la sede della Società Nautica Laguna a partire dall'ora pubblicata.

16.4 I comunicati per le proteste da parte del CdR, CT o CdP saranno pubblicati su <https://www.racingrulesofsailing.org/documents/8474/event> per informare le barche come da RRS 61.1(b).

17 PUNTEGGIO E CLASSIFICHE:

17.1 Verrà utilizzato il sistema di “Punteggio Minimo” previsto dall’Appendice A RRS. Le classifiche saranno redatte in tempo corretto e verrà utilizzato il sistema “PCS” Time on Distance oppure Triple number Time on Time. Tutte le decisioni in tema di calcolo del tempo compensato sono a sola discrezione del CdR e non possono essere oggetto di richieste di riparazione da parte di una barca. Questo a modifica della RRS 62.1(a)..

17.2 Sono previste 5 prove, la manifestazione sarà valida con almeno una prova completata, è prevista una prova di scarto se saranno disputate almeno quattro prove valide.

17.3 La suddivisione delle classi verrà effettuata così come previsto dalla Normativa FIV per la Vela d’Altura 2024 Per entrambi i gruppi il numero minimo per costituire una classe è di 6 barche. In mancanza del numero minimo di barche in una delle classi Crociera/Regata, le barche possono essere accorpate in un’unica classe (la più numerosa).

In mancanza del numero minimo di barche nella classe Regata, le barche saranno accorpate alla classe Regata del Gruppo 1.

17.4 Sarà stilata una classifica generale per il gruppo 1 e, separatamente, per il gruppo 2. Da queste 2 classifiche saranno estrapolate quelle di classe, mantenendo il punteggio originario. Se per insufficiente partecipazione (meno di 30 barche totali) sarà stilata una sola classifica generale (Gruppo 1 + 2), che consideri tutte le barche partecipanti alla manifestazione, da questa classifica per estrapolazione saranno stilate le classifiche delle varie classi, mantenendo il punteggio originario.

18 NORME DI SICUREZZA:

18.1 Una barca che si ritira dalla prova dovrà darne comunicazione al CdR al più presto possibile chiamando sul canale 74 VHF e dovrà aspettare di ricevere conferma da parte del CdR.

18.2 Ogni uso del motore per la propulsione della barca, impiegato per il recupero di uomo a mare, dare aiuto o per ogni altro uso deve essere comunicato dopo l’arrivo in forma scritta al CdR precisando le ragioni di tale uso. Se la barca non ha conseguito vantaggio nella prova, il CdP può imporre una penalità discrezionale.

18.3 Si ricorda inoltre che le norme internazionali per la navigazione prevedono che le navi in manovra vicino ai porti godono del diritto di precedenza anche sulle imbarcazioni a vela. L’Autorità Marittima nell’autorizzazione alla presente Regata, richiede a tutti i Concorrenti di non intralciare il traffico commerciale, per nessun motivo.

19 CAMBIO DI EQUIPAGGIO E DI ATTREZZATURE:

19.1 [DP] La sostituzione di membri dell’equipaggio può avvenire solo dopo autorizzazione da parte del CdP alla richiesta scritta presentata dallo Skipper, fatta non più tardi di 2 ore prima dell’orario previsto per la partenza della prima prova di giornata.



19.2 Non è consentita la sostituzione di attrezzature perse o danneggiate senza l'approvazione scritta del CT o del CdP. Le richieste per la sostituzione saranno presentate al CT o al CdP alla prima ragionevole occasione.

20 VERIFICA ATTREZZATURE E CONTROLLI DI STAZZA:

20.1 In acqua una barca può ricevere da un membro del CdR, del CdP o del CT l'ordine di recarsi immediatamente in un'area designata adibita alle ispezioni.

20.2 Una barca o le attrezzature possono essere ispezionate o misurate nei tempi specificati dalle regole di Classe, dal BdR o dalle IdR.

21 IMBARCAZIONI UFFICIALI:

21.1 Le imbarcazioni ufficiali saranno identificate come segue:

IMBARCAZIONE	BANDIERA
Battello CdR	Striscione "SNL Comitato di Regata"
Battelli del CdR (posaboe etc.)	Bandiera bianca con lettera "S" rossa
Battello stampa	Bandiera bianca con lettera "P" nera

21.2 Le imbarcazioni impiegate dalla stampa, fotografi, cineoperatori, VIPs etc. non sono sotto la giurisdizione del CdR. Ogni azione di questi mezzi non potrà essere oggetto di richiesta di riparazione. Questo cambia la RRS 60.1(b).

22 BATTELLI APPOGGIO:

22.1 I team leader, gli allenatori e altro personale di supporto, dovranno stare al di fuori dell'area dove le barche stanno regatando dal momento del segnale preparatorio della prima classe che parte, fino a quando tutte le barche siano arrivate, si siano ritirate o il CdR abbia segnalato un differimento, un richiamo generale o un annullamento [DP].

23 PUBBLICITA' DELL'EVENTO:

23.1 Le barche dovranno esporre la pubblicità fornita dall'Autorità Organizzatrice come segue: mascone con il guidone **Società Nautica Laguna** da esporre su entrambe le murate come da **ALLEGATO B**.

24 SMALTIMENTO RIFIUTI:

24.1 L'Autorità Organizzatrice promuoverà durante la Regata e le manifestazioni collaterali la raccolta differenziata dei rifiuti ed il rispetto di comportamenti ecosostenibili a cui i Concorrenti dovranno attenersi, come specificato al punto 4.2.

25 RESTRIZIONI PER L'ALAGGIO:

25.1 Le barche non potranno essere alate durante la manifestazione salvo dispensa scritta del CdR e con l'osservanza delle condizioni poste in essa.

26 EQUIPAGGIAMENTO PER LE IMMERSIONI E GREMBIULI DI PLASTICA:

26.1 Non si dovranno usare apparecchiature di respirazione subacquea, grembiuli di plastica o equivalenti intorno alle barche tra il segnale preparatorio della prima prova e la fine della manifestazione.

26.2 Le barche non dovranno essere pulite in alcun modo sotto la linea di galleggiamento durante



l'evento.

27 PREMI E PREMIAZIONI:

27.1 Come da punto 23 del BdR 41° TROFEO ROSA DEI VENTI.

27.2 Le premiazioni verranno effettuate al termine delle regate presso la Sede della Società Nautica Laguna al Villaggio del Pescatore. L'orario sarà oggetto di un apposito comunicato esposto all'Albo dei Comunicati online e sul canale Telegram della manifestazione.

28 RESPONSABILITA':

28.1 La RRS 3 cita: La responsabilità della decisione di una barca di partecipare a una prova o di rimanere in regata è solo sua." Pertanto i partecipanti sono consapevoli che l'attività velica rientra tra quelle disciplinate dall'art.2050 del cc e che tutti i partecipanti dovranno essere muniti di un tesseramento federale valido che garantisce la copertura infortuni, ivi compresi caso morte ed invalidità permanente.

I concorrenti stranieri devono rispettare gli eventuali requisiti della propria MNA ed essere in possesso di copertura infortuni, comprensiva di morte e invalidità permanente come da Normativa FIV vigente.

28.2 Gli Organizzatori non si assumono alcuna responsabilità per qualsiasi danno che possa derivare a persone e/o cose, sia in mare che in terra, prima, durante e dopo la prova od in conseguenza della prova stessa. Le persone imbarcate lo fanno a loro rischio e pericolo. Il fatto che una barca sia stata ammessa non rende gli Organizzatori responsabili della sua attitudine a navigare. Ciascun equipaggio sarà responsabile della propria decisione di partire o continuare la prova come da RRS 3 ed Art. 35 D.L.gs. 171/2005 Codice della Nautica da Diporto. La dichiarazione di assunzione di responsabilità costituisce parte integrante dell'iscrizione.

28.3 Richiamando il Principio Base che cita: "I partecipanti sono incoraggiati a minimizzare qualsiasi impatto ambientale negativo dello sport della vela", si raccomanda la massima attenzione per la salvaguardia ambientale in tutti i momenti che accompagnano la pratica dello sport della vela prima, durante e dopo la manifestazione. In particolare si richiama l'attenzione alla RRS 47 –Smaltimento dei Rifiuti– che testualmente cita: "I Concorrenti e le persone di supporto non devono gettare deliberatamente rifiuti in acqua. Questa regola si applica sempre quando in acqua. La penalità per un'infrazione a questa regola può essere inferiore alla squalifica".

28.4 In seguito ad una grave infrazione in tema di comportamento o di spirito sportivo, Il Comitato delle Proteste potrà escludere un Concorrente dall'ulteriore partecipazione alle prove successive o applicare altre sanzioni disciplinari. Ciò sarà applicato non solamente per le regate propriamente dette, ma anche per tutta la durata della manifestazione.

29 ASSICURAZIONE:

29.1 Ogni barca partecipante dovrà essere coperta da polizza assicurativa RC in corso di validità con la clausola di "estensione per le Regate" e con un massimale non inferiore a € 1.500.000,00.

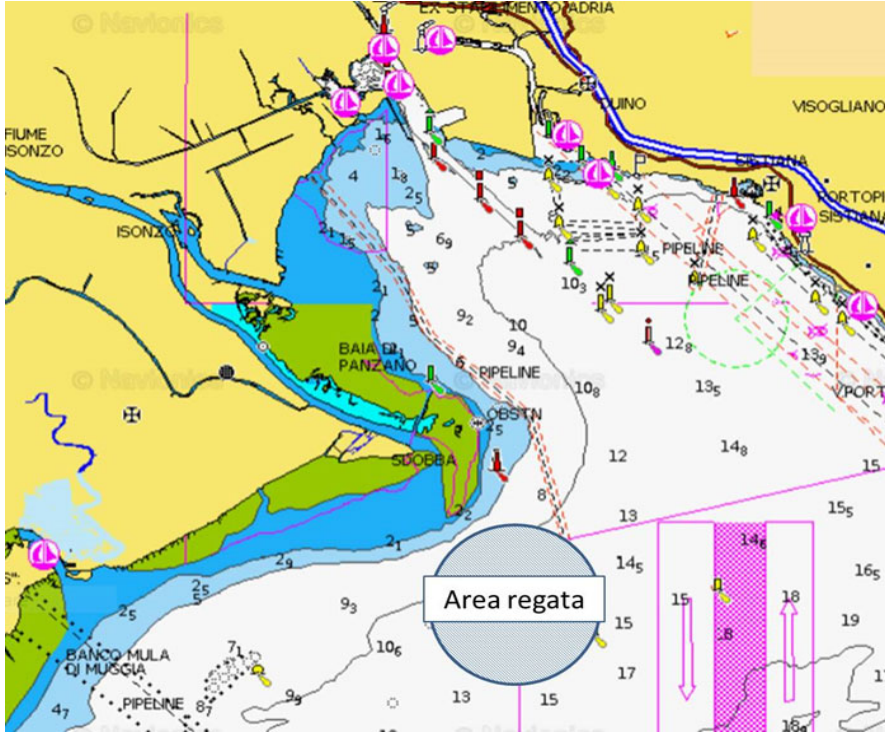
TUTTI GLI ALLEGATI SONO PARTE INTEGRANTE DELLE ISTRUZIONI DI REGATA

IL COMITATO DI REGATA



ALLEGATO A

AREA DI REGATA





ALLEGATO B

NUMERO DI MASCONO

I numeri di mascone dovranno essere posizionati il più a prua possibile.

CORRETTO

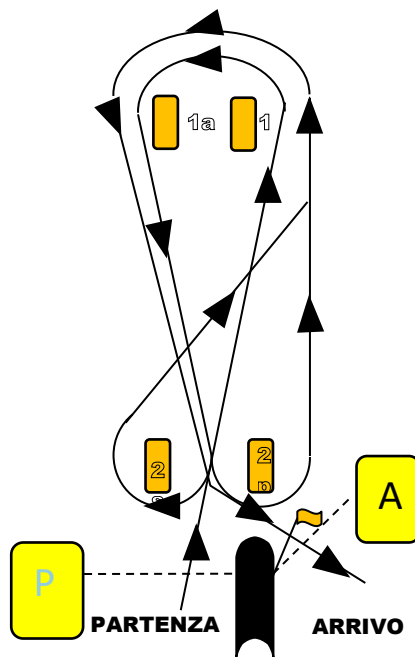
NON CORRETTO





ALLEGATO C PERCORSO

P - 1 - 1a - 2s/2p - 1 - 1a - 2s/2P - A





ALLEGATO D

Decalogo del Responsabile Ecologico di bordo

1. Naviga quanto più possibile a vela.
2. Non gettare nulla di non organico in mare aperto.
3. Evita cadute accidentali di qualsiasi materiale in mare, mantieni in zona sicura gli attrezzi durante il lavoro in coperta.
4. Utilizza prodotti per la pulizia biodegradabili al 100%, se possibile in contenitori ottenuti da riciclo, con minor utilizzo di imballaggio possibile.
5. Crea a bordo spazi e contenitori per la raccolta differenziata e a terra deposita i rifiuti in appositi contenitori dedicati.
6. Non usare stoviglie, piatti e bicchieri monouso e trasporta la tua cambusa in borse di tela riutilizzabili.
7. Se devi fumare, usa il posacenere portatile ed antivento.
8. Ripesca le plastiche galleggianti che trovi in mare, possono avere una seconda vita! Se sono troppo voluminose, segnalane la posizione alle autorità competenti che provvederanno alla raccolta e all'emissione dell'avviso ai naviganti.
9. Evita di sostituire, ripara e pensa come riutilizzare.
10. Diffondi ad altri equipaggi i principi di comportamento etici ed ecologici da tenere a bordo: stimola altri a diventare R.Eco!

TEMPI DI DEGRADO DEI RIFIUTI IN MARE SONO LUNGHISSIMI

Fazzoletti di carta - 3 mesi

Fiammiferi - 6 mesi

Mozzicone di sigaretta - da 1 a 5 anni

Buste di plastica - da 10 a 20 anni

Prodotti di nylon - da 30 a 40 anni

Lattine di alluminio - 10-100 anni

Bottiglie di vetro - 1.000 anni

Polistirolo - 1.000 anni

Bottiglie di plastica - mai completamente