



CLASSE 420 UNIQUA ITALIA

CAMPIONATO ITALIANO FEMMINILE

&

NOVEMBER RACE

Villaggio del Pescatore
Duino – Aurisina (TS)
30 Ottobre – 1 Novembre 2022

ISTRUZIONI DI REGATA

ABBREVIAZIONI

Nelle presenti Istruzioni di Regata sono utilizzati le seguenti abbreviazioni:

CIS	- Codice Internazionale dei Segnali	SR	- Segreteria di Regata
CdR	- Comitato di Regata	CO	- Comitato Organizzatore
CdP	- Comitato delle Proteste	CT	- Comitato Tecnico
IdR	- Istruzioni di Regata	AO	- Autorità Organizzatrice
BdR	- Bando di Regata	DP	- Penalità Discrezionale
RRS	- Regole di Regata		

Annotazioni:[DP] la penalità per un'infrazione a questa regola può, a discrezione del Comitato delle Proteste, essere minore della squalifica.

[NP] una infrazione a questa regola non può essere oggetto di protesta da parte di una barca ciò modifica RRS 60.1(a).

AUTORITA' ORGANIZZATRICE:

La Federazione Italiana Vela delega l'affiliato: A.S.D. Società Nautica Laguna, VILLAGGIO DEL PESCATORE 72 34011 – DUINO AURISINA (TS) Tel. / FAX: 040-208020 E-Mail: info@nauticalaguna.it

Web: www.nauticalaguna.it

1REGOLE:

1.1

La manifestazione sarà governata dalle REGOLE come definite nelle Regole di Regata della Vela WS 2021-2024 (RRS).

<https://www.federvela.it/federvela/normative-e-regolamenti/regole-di-regata/481-nuovo-regolamento-di-regata-2021-2024/file.html>

1.2

Saranno applicate anche le seguenti Regole:

- a) La Normativa FIV per l'Attività Sportiva Nazionale Organizzata in Italia 2022"
<https://www.federvela.it/federvela/normative-e-regolamenti/programmazione-attivita%3A0-sportiva-nazionale/103-norme-per-l-attivita%3A0-sportiva-nazionale/file.html>
compresa la "Scheda 420 - 2022"
<https://www.federvela.it/federvela/normative-e-regolamenti/programmazione-attivita%3A0-sportiva-nazionale/556-scheda-420-2022/file.html>
- b) Le Regole di Classe; <https://intranet.federvela.it/sites/default/files/webform/RegStazza2017V2.pdf>
- c) Il presente BdR, le IdR e i successivi Comunicati Ufficiali che saranno esposti all'Albo Ufficiale dei Comunicati. in caso di contrasto fra questi prevarranno le IdR e i successivi Comunicati Ufficiali (Modifica RRS 63.7);
- d) Sarà in vigore l'Appendice P del RRS (Speciali Procedure per la RRS 42);
- e) Sarà in vigore l'Appendice T del RRS (Arbitrato);
- f) Si applicherà la RRS 90.3(e).
- g) Le Regole per i battelli delle Persone di Supporto e gli Spettatori (BPS) (Addendum A del BdR)
- h) Limitazioni: Intensità del vento alla partenza min 5 Kt, se l'intensità del vento durante una prova cala sotto i 3 Kt per più di 5 minuti, la prova potrà essere interrotta.
- i) La prima frase della RRS 40 è cancellata e sostituita con: "Quando è in acqua ogni concorrente dovrà indossare sempre un dispositivo personale di galleggiamento (PFD) eccetto per breve tempo mentre si cambia o sistema indumenti o equipaggiamenti personali. Le mute e le tute stagne non sono dispositivi personali di galleggiamento.

2 VARIAZIONI ALLE ISTRUZIONI DI REGATA:

2.1 Le IdR, ogni loro eventuale modifica e tutti i comunicati per i concorrenti saranno pubblicati sull'Albo Ufficiale dei Comunicati -sulla piattaforma digitale <https://www.racingrulesofsailing.org/documents/4816/events> sul sito internet del Circolo Organizzatore e sul canale Telegram: t.me/BMarsi.

2.2 Le variazioni alle IdR saranno pubblicate non più tardi di 2 ore prima del segnale di avviso della prima prova della giornata, ad eccezione del cambiamento del programma delle regate che dovrà essere pubblicato prima delle ore 20.00 del giorno prima in cui avrà effetto.

2.3 Eventuali errori o ritardi nella pubblicazione sui canali di servizio diversi dall'AUC, non saranno motivo di richiesta di riparazione ai sensi della RRS 60.1 b), questo modifica la RRS 62.1 a).

3 COMUNICATI AI CONCORRENTI:

3.1 L'Albo Ufficiale dei Comunicati (AUC) sarà solo ON-LINE al seguente link:

<https://www.racingrulesofsailing.org/documents/4816/events>

Da questo indirizzo sarà possibile vedere i comunicati, inviare richieste di udienze (es: proteste), vedere i tempi limiti per le proteste, vedere la lista delle penalità per la RRS42, vedere il calendario delle udienze e le relative decisioni, fare richieste di inserimento in classifica, comunicare le autopenalizzazioni, ecc

3.2 È disponibile un Canale Telegram a cui è possibile iscriversi tramite questo link: **t.me/BMarsi**

Il gruppo è in sola lettura, e sarà quindi possibile solo ricevere messaggi.

I messaggi qui inviati non hanno alcuna valenza ufficiale, e verranno inviati quando e se possibile; l'assenza di una o più comunicazioni su questo gruppo o la presenza di comunicazioni errate non potrà essere causa di richiesta di riparazione (a modifica delle reg. 60.1(b) e 62.1(a) RRS).

3.3 In mare, tutte le comunicazioni tra il CdR e le Persone di Supporto saranno effettuate tramite radio VHF sul canale 69 Eventuali comunicazioni radio dalle Persone di Supporto al CdR, saranno valide solo se confermate dal CdR. Per tutte le Persone di Supporto è fatto obbligo di ascolto sul canale 69 VHF durante le regate.

3.4 Le comunicazioni tra il CdR e i mezzi posa boe e le altre imbarcazioni ufficiali saranno effettuate tramite radio VHF sui canali 09, 16, 69, 72, 73, 74, 76, 77.

3.5 Una barca in regata non potrà effettuare comunicazioni radio di alcun genere tranne per comunicare al CdR il proprio ritiro, eventuali emergenze o per rispondere a chiamate del CdR ad essa diretta. Questa restrizione si applica

anche ai telefoni cellulari e agli smartphones e anche per le trasmissioni e le ricezioni voce o dati che non siano pubbliche e disponibili a tutte le barche. Questo modifica la RRS 41.

4 CODICE DI CONDOTTA:

4.1 [DP] I Concorrenti e le Persone di Supporto devono soddisfare ogni ragionevole richiesta degli UdR riguardante la manifestazione in oggetto.

4.2 [DP] I Concorrenti e le Persone di Supporto devono maneggiare qualsiasi attrezzatura o posizionare la pubblicità fornita dall'AO con cura, abilità marinaresca, in conformità con le istruzioni per il suo utilizzo e senza interferire con la sua funzionalità.

5 SEGNALI A TERRA:

5.1 I segnali a terra saranno esposti presso il parco barche adiacente allo scivolo di alaggio e varo delle barche (come da planimetria) sul pennone dei segnali a terra e potranno essere pubblicati sulla piattaforma digitale

<https://www.racingrulesofsailing.org/documents/4816/events>

sul sito internet del Circolo Organizzatore e sul canale Telegram: t.me/BMarsi.

5.2 [DP][NP] Nei giorni della manifestazione in cui sono in programma delle prove, le barche non dovranno lasciare l'Area loro assegnata finché non viene esposta la bandiera "D" con un suono (Delta del Codice Internazionale dei Segnali (CIS)). Il segnale di avviso o un altro segnale sarà esposto non prima di 60 minuti dall'esposizione della bandiera D e comunque non prima dell'orario programmato o differito.

5.3 Quando la bandiera "N" viene esposta a terra con 3 segnali acustici significa "la Regata odierna non verrà disputata". Questo modifica il segnale di regata "N".

5.4 L'area di regata prescelta sarà indicata con l'esposizione dei pennelli numerici 1 - 2 - 3 con un suono, rispettivamente per le aree 1 - 2 - 3 prima o assieme con l'esposizione della bandiera DELTA.

6 PROGRAMMA DELLE REGATE:

6.1 La manifestazione si svolgerà secondo il seguente programma:

29 ottobre Sabato	dalle 09.30 alle 17.00	Timbratura vele
30 ottobre Domenica	dalle 08.00 alle 09.00	Timbratura vele
30 ottobre Domenica	09.00	Coach Meeting
30 ottobre Domenica	10.30	Segnale di Avviso 1° Prova
31 ottobre Lunedì		Prove
1 novembre Martedì		Prove
1 novembre Martedì		Premiazioni

6.2 Il Segnale di Avviso di ogni prova successiva della giornata sarà dato non appena possibile.

6.3 L'orario del segnale di avviso della prima prova di lunedì 31 ottobre e martedì 1 novembre 2022 saranno esposti all'Albo dei Comunicati entro le ore 20.00 del giorno precedente a quello in cui avrà effetto. In caso di assenza di comunicato, varrà l'orario del giorno precedente.

6.4 Nessun segnale di avviso potrà essere dato oltre le ore **14:30** dell'ultimo giorno di regata ad eccezione di quella/e categoria/e che correrà/anno con il sistema a batteria per la quale, se una batteria parte entro le **14.30**, l'ultima batteria dovrà partire entro i 30 minuti successivi (max entro le **15.00**) o non vi sia un segnale di richiamo generale o intelligenza esposto prima delle 14.30.

6.5 Sono previste 9 prove, la manifestazione sarà valida con almeno una prova completata, è prevista una prova di scarto se saranno disputate almeno quattro prove valide. con un massimo di 3 prove al giorno. Qualora il CdR reputasse di non poter correre tre prove il giorno successivo a causa di condizioni meteo previste avverse o per altre cause, o qualora nei giorni precedenti non siano state disputate tutte le prove in programma, al termine della terza prova di giornata il CdR potrà esporre la bandiera Golf senza suoni sul battello CdR arrivi per segnalare che sarà disputata una quarta prova di giornata. In nessun momento dell'evento il programma potrà essere anticipato di più di una prova.

6.6 Per avvisare le barche che una prova inizierà al più presto, la bandiera arancione verrà esposta con un segnale acustico almeno 5 minuti prima che sia esposto il segnale di avviso.

7 BANDIERE DI CLASSE:

FLOTTA CAMPIONATO ITALIANO FEMMINILE 420:

7.1 La bandiera di Classe nel caso di regata di flotta, sarà la bandiera di classe con logo 420.

7.2 In caso di regata a batterie la bandiera di classe sarà una bandiera del colore del gruppo chiamato a partire Blu e/o Gialla. (Allegato 4)

7.3 [NP] [DP] Nel caso di regate a batterie le barche dovranno esporre un nastro colorato corrispondente al colore della flotta, fissato permanentemente alla testa d'albero durante le regate del giorno e libero di sventolare. I nastri saranno forniti dal Comitato Organizzatore.

FLOTTA NOVEMBER RACE:

La bandiera di Classe sarà la bandiera "K" del CIS

8 AREA DI REGATA:

8.1 La regata si svolgerà nell'area indicata nella mappa riportante nell'Allegato 1 di queste IdR.

8.2 Area Area Sdobba – PENNELLO NUMERICO 1

Area Baia di Panzano – PENNELLO NUMERICO 2

Area Baia di Sistiana – PENNELLO NUMERICO 3

8.3 La scelta dell'area di regata verrà effettuata esponendo sull'Albero dei Segnali il pennello numerico corrispondente all'area di regata prescelta prima o assieme all'esposizione del segnale "DELTA" con un suono. I segnali verranno possibilmente replicati su <https://www.racingrulesofsailing.org/documents/4816/events> sul sito internet del Circolo Organizzatore e sul canale Telegram: t.me/BMarsi.

9 PERCORSI:

9.1 Il diagramma dell'Allegato 2 di queste IdR mostra i percorsi, gli angoli approssimativi tra i vari lati, l'ordine in cui devono essere passate le boe ed il lato dal quale devono essere lasciate.

9.2 Entro il Segnale di Avviso della Flotta/Batteria chiamata a partire, il CdR esporrà un display la designazione dei percorsi, la sigla "O - N" (outer loop - bastone esterno) oppure "I - N" (inner loop - bastone interno) per segnalare il percorso da compiere, dove "N" è il numero di boline da percorrere;

9.3 Quando una boa dei cancelli 3p-3s e 4p-4s è mancante e non viene rimpiazzata come descritto nella RRS 34, la boa rimanente dovrà essere lasciata a sinistra. Non ci saranno suoni o altri segnali. Il CdR ripristinerà la boa mancante prima possibile (modifica la RRS 28).

9.4 A integrazione della RRS 32 il percorso potrà essere ridotto purché le barche abbiano compiuto almeno 3 lati.

9.5 Prima del segnale di avviso, il CdR potrà esporre la rotta bussola dalla linea di partenza alla boa 1.

La mancata esposizione non costituirà oggetto di riparazione (mod. RRS 61.1(b))

10 BOE:

10.1 Le Boe 1, 2, 3p – 3s e 4p – 4s saranno: galleggianti gonfiabili di forma cilindrica di colore arancione

10.2 La boa di partenza saranno dei battelli ufficiali del CdR.

10.3 La boa di arrivo sarà gonfiabile di forma cilindrica e di colore giallo

11 PARTENZA:

11.1 Le prove saranno fatte partire come da RRS26 con il segnale di avviso dato 5 minuti prima del segnale di partenza

Avviso	Esposizione Bandiera di Classe o Bandiera di Batteria	- 5 Minuti
Preparatorio	Esposizione Bandiera U o Nera	- 4 Minuti
Ultimo Minuto	Rimozione Bandiera U o Nera	- 1 Minuto
Partenza	Rimozione Bandiera di Classe o Bandiera di Batteria	0

11.2 La linea di partenza sarà la congiungente tra un'asta con bandiera arancione posta sul battello CdR all'estremità destra della linea e il lato del percorso della boa P all'estremità di sinistra. In prossimità della boa P di partenza potrà essere posizionato un battello del CdR per il rilevamento degli eventuali UFD o BFD. Oppure la linea di partenza sarà tra due aste recanti una bandiera arancione poste sul battello CdR a destra ed il battello CdR controstarter a sinistra.

11.3 Una barca che non parte entro 4 minuti dopo il proprio segnale di partenza sarà classificata “DNS Non Partita” senza udienza, ciò modifica le RRS A5.1 e A5.2.

11.4 [DP] Dopo l’esposizione del segnale di avviso della prima flotta o, nel caso di regata a batterie, le barche non in partenza ed i mezzi delle Persone di Supporto, dovranno attendere nella Waiting Area. Le barche potranno avvicinarsi alla linea di partenza dopo il segnale di partenza della flotta precedente. A tal fine potranno essere posizionate, sottovento alla linea di partenza e parallelamente ad essa, 2 boe a “sigaro” di colore giallo a delimitazione della Waiting Area.

11.5 [DP] Le barche che sono arrivate dovranno ritornare direttamente nell’area di attesa o a terra, tenendosi ben distoste dalle barche in regata o da quelle per le quali sia stato esposto il segnale di avviso.

11.6 [DP] Un galleggiante potrà essere ormeggiato sulla catena o cima d’ormeggio o filato a poppa del battello di partenza del CdR. Le barche non dovranno mai passare fra questo galleggiante e il battello di partenza del CdR. Questo/i galleggiante/i deve essere considerato parte integrante del sistema di ancoraggio del battello CdR.

12 CAMBIO DEL SUCCESSIVO LATO DEL PERCORSO:

12.1 Non è previsto il cambio di percorso (Mod. RRS 33)

13 ARRIVO:

13.1 La linea d’arrivo sarà costituita dalla congiungente fra l’asta con bandiera BLU posta sul battello CdR finish e una boa gonfiabile, di forma cilindrica e di colore giallo.

14 SISTEMA DI PENALIZZAZIONE:

14.1 [DP][NP] Una barca che si sia auto-penalizzata o ritirata dovrà compilare, prima dello scadere del tempo limite per le proteste, l’apposito modulo online “Dichiarazione di Penalità” accessibile cliccando sul simbolo “+” sull’Albo Ufficiale disponibile sul sito <https://www.racingrulesofsailing.org/documents/4816/events>.

14.2 La penalità per infrazioni alle Regole di Classe 420 sarà una penalità discrezionale (vedasi [DP]).

14.3 Il CdP potrà applicare il sistema di penalizzazione sul punteggio [DP], RRS 44.3 qualora l’infrazione alla regola accertata non preveda la squalifica non scartabile (RRS 2, RRS 69) attenendosi alle linee guida World Sailing per le Penalità Discrezionali.

15 TEMPI LIMITE E TEMPI OTTIMALI:

15.1 I tempi limite ed i tempi target saranno:

Tempo Limite	Tempo limite boa 1	Tempo target
75 minuti	25 minuti	45 minuti

15.2 Se la prima barca non gira la boa 1 entro il tempo limite della boa 1 la prova sarà interrotta. Errori nella misurazione del tempo limite o che non ne consentano il raggiungimento non potranno costituire motivo di richiesta di riparazione (modifica la RRS 60.1(b)).

15.3 Le barche che non arriveranno entro 15 minuti dall’arrivo della prima barca saranno classificate DNF senza udienza. Questo modifica le Regole 35, 63.1, A4 e A5.

15.4 Il mancato rispetto del Target Time non sarà motivo di riparazione. Questo cambia la RRS 62.1(a).

16 PROTESTE E RICHIESTE DI RIPARAZIONE:

16.1 Per ciascuna Flotta, il tempo limite per le proteste è 90 minuti dopo che l’ultima barca è arrivata nell’ultima prova del giorno o dall’issata di “Intelligenza su A” o “N su A”, quale sia il termine più tardivo. L’orario sarà pubblicato all’albo ufficiale: <https://www.racingrulesofsailing.org/documents/4816/events>

16.2 Le richieste di udienza dovranno essere inviate esclusivamente compilando il modulo online disponibile al link <https://www.racingrulesofsailing.org/documents/4816/events> oppure cliccando sul simbolo “+” sull’Albo Ufficiale (N.B. le richieste inviate tramite app non sono conformi e sarà cura di chi invia la richiesta di verificare la corretta ricezione consultando il calendario delle udienze al link <https://www.racingrulesofsailing.org/documents/4816/events> Qualora il sistema non fosse operativo, contattare la SR per ricevere l’autorizzazione ad inviare la richiesta tramite email. Ciò modifica RRS 61.2, 62.2 e 66.;

16.3 Comunicati saranno pubblicati sulla piattaforma web

<https://www.racingrulesofsailing.org/documents/4816/events> non oltre 30 minuti dallo scadere del tempo limite per le proteste, per informare i concorrenti delle udienze nelle quali sono parti o nominati come testimoni. Le udienze saranno discusse nella sala per le proteste situata presso la sede della SNL a partire dall'ora pubblicata.

16.4 Comunicati per le proteste da parte del CdR, CT o CdP saranno pubblicati sulla piattaforma web

<https://www.racingrulesofsailing.org/documents/4816/events> per informare le barche come da RRS 61.1(b).

16.5 Nell'ultimo giorno di regate una richiesta di riapertura di udienza dovrà essere consegnata:

- entro il tempo limite delle proteste, se la parte richiedente è stata informata della decisione il giorno prima.
- non più tardi di 30 minuti, dopo che la parte richiedente è stata informata della decisione quel giorno.

Questo a modifica della RRS 66

16.6 Nell'ultimo giorno di regate una richiesta di riparazione basata su una decisione del CdP dovrà essere consegnata entro 30 minuti dall'esposizione della decisione. Questo cambia la RRS 62.2.

16.7 Le richieste di correzione per asseriti errori nella compilazione delle classifiche pubblicate andranno presentate direttamente al CdR, dai concorrenti, mediante l'applicazione

<https://www.racingrulesofsailing.org/documents/4816/events>

16.8 [NP] [DP] Qualsiasi concorrente che abbia compiuto una penalità a norma delle RRS 44.1, che si sia ritirato per aver commesso una infrazione alle regole, che desideri essere considerato come ritirato (RET) dopo aver tagliato la linea di arrivo, dovrà compilare il modulo on-line accessibile al link

<https://www.racingrulesofsailing.org/documents/4816/events> o cliccando sul simbolo "+" sull'Albo Ufficiale. In caso di mancata compilazione la penalità potrà anche essere considerata come non eseguita. La dichiarazione non è necessaria se la penalità è stata assegnata dal CdP in base all'appendice P, o accettata in arbitrato in base all'appendice T

In caso di mancata presentazione la penalità potrà anche essere considerata come non eseguita.

16.9 Una lista delle barche penalizzate o squalificate in base alle regole dell'Appendice P per infrazioni alla Reg. 42 RRS sarà pubblicata nell'applicazione <https://www.racingrulesofsailing.org/documents/4816/events>

17 PUNTEGGIO:

17.1 Per il Campionato Italiano Femminile e per la November Race sono previste 9 prove, la manifestazione sarà valida con almeno una prova completata, è prevista una prova di scarto se saranno disputate almeno quattro prove valide

17.2 Le classifiche per il Campionato Italiano Femminile e per la November Race saranno redatte in applicazione della RRS A4 (punteggio minimo) e della Normativa FIV per l'Attività Sportiva Organizzata in Italia 2022.

17.3 Nel caso di regate a batterie la RRS A5.2 è modificata così che i punteggi siano basati sul numero di barche assegnate alla flotta più numerosa. Se alla fine del giorno di regata alcune barche dovessero aver corso un numero di prove maggiore delle altre, i risultati della prova più recente saranno esclusi in modo tale che il risultato per tutte le barche sia basato sullo stesso numero di prove. Ciò, a modifica della RRS 60.1(b), non potrà costituire motivo di richiesta di riparazione.

18 NORME DI SICUREZZA:

18.1 Una barca che si ritira o che non regata dovrà informare il CdR o la SR e dopo essere rientrata a terra dovrà compilare, prima dello scadere del tempo limite per le proteste, l'apposito modulo online "Dichiarazione di Penalità" accessibile cliccando sul simbolo "+" sull'Albo Ufficiale disponibile sul sito

<https://www.racingrulesofsailing.org/documents/4816/events>

18.2 I concorrenti che richiedono assistenza da parte delle imbarcazioni di soccorso devono fischiare per richiamare l'attenzione e agitare un braccio con la mano aperta. Se considerato necessario, può essere imposto ai concorrenti di abbandonare la barca e salire sul mezzo di soccorso. In questo caso si applicherà un nastro bianco e rosso alla barca abbandonata in modo che si sappia che l'equipaggio è stato comunque tratto in salvo. Il CdR si riserva il diritto di assistere i regatanti che a suo giudizio necessitano di assistenza, indipendentemente dal fatto che ciò sia stato richiesto dal concorrente. Ciò non potrà essere oggetto di richiesta di riparazione (modifica la RRS 60.1(b)).

18.3 Quando il CdR espone la lettera "V" del CIS con suoni ripetuti (modifica ai Segnali di Regata), tutte le barche ufficiali e di supporto dovranno monitorare il canale **VHF 69** per ascoltare le comunicazioni del CdR in merito a eventuali istruzioni di ricerca e salvataggio dei concorrenti (modifica la RRS 37).

18.4 Il punto di raduno in caso di emergenza è situato nella zona sottovento il battello CdR partenze dove sarà data assistenza. Se per qualsiasi ragione le imbarcazioni dovessero atterrare in un punto differente rispetto all'area prevista

per l'assistenza, i concorrenti dovranno, non appena possibile, informare il Coordinatore/Responsabile della Sicurezza in mare il sig. Alberto Bazzo al numero di telefono **+39 335217481** o la SR al seguente numero di telefono **040 208020**.

18.5 [DP][NP] Qualora vengano esposti in acqua i segnali "Intelligenza su H" o "N su H", tutte le barche dovranno rientrare a terra ed attendere istruzioni e l'esposizione della bandiera "D" prima di ritornare in acqua oppure l'esposizione di ulteriori segnali (ciò modifica i segnali di regata RRS).

19 CAMBIO DI EQUIPAGGIO E DI ATTREZZATURE:

19.1 La sostituzione di equipaggiamenti danneggiati o smarriti potrà essere consentita solo mediante richiesta debitamente motivata al CT o al CdR presentata sull'applicazione <https://www.racingrulesofsailing.org/documents/4816/events>

Le richieste di sostituzione dovranno essere presentate alla prima ragionevole occasione.

19.2 La sostituzione di materiale danneggiato può essere consentita a patto che sia il materiale danneggiato e che l'elemento sostitutivo sia stato esaminato dal CT o dal CdR.

19.3 Se la richiesta di sostituzione dovesse avvenire fra una prova e l'altra il CT/CdR dovrà essere informato in acqua; sia il materiale danneggiato che quello in sostituzione dovrà essere presentato al CT o al CdR entro il tempo limite per la presentazione delle proteste della giornata per la verifica. In questo caso la sostituzione è consentita dal CT/CdR in forma retroattiva.

19.4 Lo scafo potrà essere sostituito solo a seguito di danni non riparabili che ne pregiudichino la sicurezza della navigazione.

19.5 Non è consentita la sostituzione di membri dell'equipaggio senza la preventiva approvazione scritta della classe Uniqua 420, da richiedersi inviando una mail alla segreteria di classe, e dovrà essere in accordo con qualsiasi restrizione, ove prevista, del BdR.

20 VERIFICA ATTREZZATURE E CONTROLLI DI STAZZA:

20.1 Scafo, vele, attrezzature ed equipaggiamento utilizzati durante la regata dovranno essere già stazzati (non si potrà sostituire le vele senza autorizzazione scritta del CT o, in mancanza, del CdR). Controlli di stazza potranno essere effettuati a campione durante l'intervallo tra le prove della regata. Le barche dovranno gareggiare con il numero velico risultante sul certificato di stazza; eventuali cambiamenti dovranno essere autorizzati dal CT o dal CdR.

20.2 In acqua una barca può ricevere da un membro del CdR o del CT l'ordine di recarsi immediatamente in un'area designata adibita alle ispezioni quando rientra a terra.

20.3 Una barca o le attrezzature possono essere ispezionate o misurate nei tempi specificati dalle regole di classe, dal BdR o dalle

21 IMBARCAZIONI UFFICIALI:

21.1 Le imbarcazioni ufficiali saranno identificate come segue:

BARCA	BANDIERA
Battelli CdR partenza	Striscione Battello CdR e logo SNL e Bandiera Trofeo B. Marsi
Battello del CdR arrivo	Striscione Battello CdR e logo SNL e Bandiera Trofeo B. Marsi
Battelli del CdR (posaboe, assistenza etc.)	Bandiera Bianca con "S" rossa
Battelli CdP	Bandiera Gialla con "J" nera
Battello assistenza medica	Bandiera Bianca con croce rossa
Battello Comitato Tecnico	Bandiera Bianca con "M" nera
Barche di supporto	Bandiera Bianca con "S" rossa e numero identificativo

21.2. Altre barche accreditate saranno identificate come segue:

Stampa	Bandiera Bianca con "P" nera.
Spettatori e genitori	Bandiera Bianca con "S" e numero identificativo

21.3 Le imbarcazioni impiegate dalla stampa, fotografi, cineoperatori, VIPs etc. non sono sotto la giurisdizione del CdR. Ogni azione di questi mezzi non potrà essere oggetto di richiesta di riparazione. Questo cambia la RRS 60.1(b).



22 IMBARCAZIONI APPOGGIO:

22.1 I team leader, gli allenatori e altro personale di supporto, dovranno stare al di fuori dell'area dove le barche stanno regatando dal momento del segnale preparatorio della prima classe che parte, fino a quando tutte le barche siano arrivate, si siano ritirate o il CdR abbia segnalato un differimento, un richiamo generale o una interruzione [DP].

23 SMALTIMENTO RIFIUTI:

23.1 L'Autorità Organizzatrice promuoverà durante la regata e le manifestazioni collaterali la raccolta differenziata dei rifiuti ed il rispetto di comportamenti ecosostenibili a cui i Concorrenti dovranno attenersi.

23.2 Sottolineando il Principio Base delle RRS "Responsabilità Ambientale" e in base alla RRS 47 si invita a consegnare i rifiuti agli accompagnatori o ai battelli ufficiali

24 ASSEGNAZIONE SPAZI A TERRA [NP][DP]

24.1 Tutte le barche che partecipano al Campionato Italiano Femminile ed alla November Race devono essere obbligatoriamente ricoverate nel parco barche dall'inizio e fino alla fine della manifestazione

24.2 [DP] Le barche devono essere tenute nei posti loro assegnati mentre si trovano nell'area del parco barche.

25 SPARE

26 PREMI SPECIALI E PREMIAZIONI:

26.1 Come da BdR

26.2 Le premiazioni verranno effettuate al termine delle regate presso la sede della Società Nautica Laguna, l'orario sarà oggetto di un apposito comunicato esposto all'Albo dei Comunicati online.

27 RESPONSABILITA':

27.1 La RRS 3 cita: "La responsabilità della decisione di una barca di partecipare a una prova o di continuare a regatare è solo sua." Pertanto i partecipanti sono consapevoli che l'attività velica rientra tra quelle disciplinate dall'art.2050 del cc e che tutti i partecipanti dovranno essere muniti di un tesseramento federale valido che garantisce la copertura infortuni, ivi compresi il caso di morte e invalidità permanente". La RRS 3 afferma: "La responsabilità della decisione di una barca di partecipare a una regata o di continuare a regatare è solo sua." Partecipando a questo evento ogni concorrente concorda e riconosce che la vela è un'attività potenzialmente pericolosa con rischi intrinseci. Questi rischi includono forti venti e mare mosso, improvvisi cambiamenti del tempo, guasto dell'attrezzatura, errori di manovra della barca, scarsa marineria da parte di altre barche, perdita di equilibrio su una piattaforma instabile e affaticamento con conseguente aumento del rischio di lesioni. Insieme allo sport della vela è il rischio di lesioni permanenti e catastrofiche o morte per annegamento, trauma, ipotermia o altre cause.

27.2 L'Autorità Organizzatrice declina ogni e qualsiasi responsabilità per danni che possano subire le persone e/o le cose, sia in terra sia in acqua, in conseguenza della loro partecipazione alla regata di cui al presente Bando di Regata. È competenza degli Armatori o dei Responsabili di bordo decidere in base alle capacità dell'equipaggio, alla forza del vento, allo stato del mare, alle previsioni meteorologiche ed a quanto altro debba essere previsto da un buon marinaio, se uscire in mare e partecipare alla regata, di continuarla ovvero di rinunciare.

In seguito ad una grave infrazione in tema di comportamento o di spirito sportivo, Il Comitato per le Proteste potrà escludere un Concorrente dall'ulteriore partecipazione alle prove successive o applicare altre sanzioni disciplinari. Ciò sarà applicato non solamente per le regate propriamente dette, ma anche per tutta la durata della Manifestazione.

28 ASSICURAZIONE:

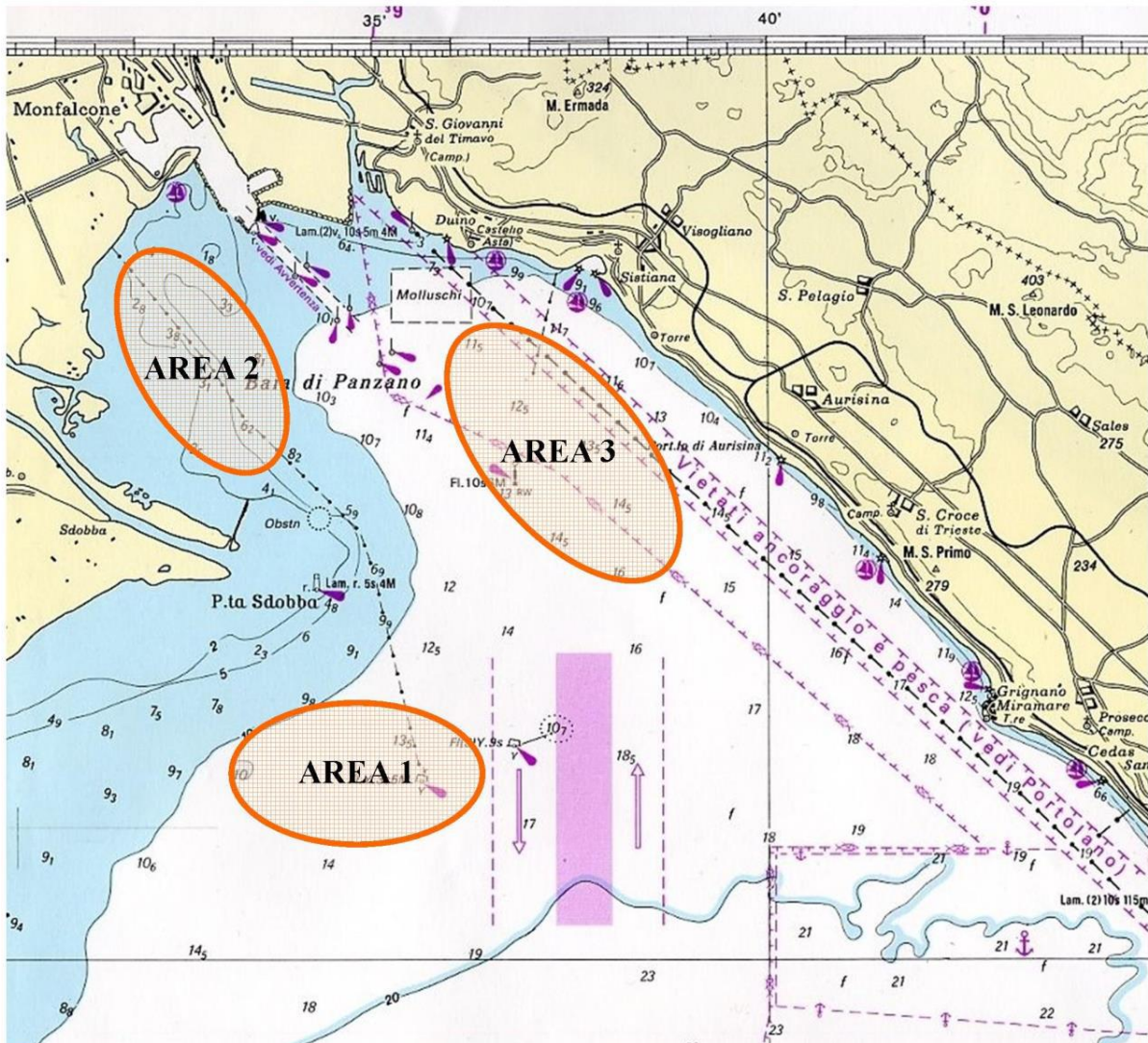
28.1 Ogni barca partecipante dovrà essere coperta da polizza assicurativa RC in corso di validità con la clausola di "estensione per le Regate" e con un massimale non inferiore a € 1.500.000,00.

TUTTI GLI ALLEGATI SONO PARTE INTEGRANTE DELLE ISTRUZIONI DI REGATA

IL COMITATO DI REGATA

ALLEGATO 1 AREE DI REGATA

- Area Area Sdobba – PENNELLO NUMERICO 1
- Area Baia di Panzano – PENNELLO NUMERICO 2
- Area Baia di Sistiana – PENNELLO NUMERICO 3



ALLEGATO 2

PERCORSI

O

Percorso: Trapezio Esterno

Sigla	Sequenza del Percorso
O2	Start - 1 - 2 - 3s/3p - 2 - 3p - Finish
O3	Start - 1 - 2 - 3s/3p - 2 - 3s/3p - 2 - 3p - Finish
O4	Start - 1 - 2 - 3s/3p - 2 - 3s/3p - 2 - 3s/3p - 2 - 3p - Finish

I

Percorso: Trapezio Interno

Sigla	Sequenza del Percorso
I2	Start - 1 - 4s/4p - 1 - 2 - 3p - Finish
I3	Start - 1 - 4s/4p - 1 - 4s/4p - 1 - 2 - 3p - Finish
I4	Start - 1 - 4s/4p - 1 - 4s/4p - 1 - 4s/4p - 1 - 2 - 3p - Finish

ALLEGATO 3

REGOLE GENERALI PER I BATTELLI DEL BPS

A. REGOLE GENERALI PER I BATTELLI DI ASSISTENZA DEL PERSONALE DI SUPPORTO (BPS)

A.1 Queste Regole per I Battelli delle Persone di Supporto (BPS) dovranno essere rispettate dalle ore 08.00 del giorno 30.10.2022 sino al termine delle regate.

A.2 Per quanto riguarda lo scopo di queste Regole, per BPS si intende qualsiasi battello che sia sotto il controllo o la direzione di una "persona di supporto" come da Definizione del RRS 2021-2024.

A.3 Le persone di supporto, per ottenere l'autorizzazione a navigare nell'Area della regata, dovranno accreditarsi presso il CO dichiarando a quali imbarcazioni sono collegate e accettare le regole che li riguardano. Esse riceveranno un'autorizzazione scritta e un segnale identificativo da esporre sui loro mezzi. A partire dall'issata del segnale di avviso della prima flotta in partenza e durante tutte le procedure di partenza (cioè sino a quando tutte le flotte sono partite) i mezzi dovranno trovarsi almeno 100 metri sottovento alla linea di partenza.

A.4 Il CO potrà, a sua discrezione, rifiutare di registrare le BPS non ritenute idonee. In generale sono considerati idonei battelli di lunghezza compresa fra 4,0 e 7,5 metri con sovrastrutture assenti o minimali.

A.5 Il CO potrà ispezionare i battelli in qualsiasi momento per assicurarsi che queste Regole vengano rispettate, e la persona responsabile del battello dovrà collaborare per questa ispezione.

A.6 Il CO può modificare le presenti Regole in qualsiasi momento. Qualsiasi modifica verrà esposta all'albo ufficiale per Comunicati.

A.7 [DP] Per osservare le barche durante una prova, le BPS possono spostarsi da sottovento al vento tenendosi ben al di fuori dall'area di regata. Le BPS non devono transitare e sostare sopravvento alla linea di arrivo. Quando un membro del CdR o membro del CdP segnala a una bps di spostarsi più lontano dall'area di regata, questa dovrà farlo prontamente. Questo non si applica ove sussista l'esigenza di prestare assistenza o soccorso ad una barca in difficoltà.

A.8 Tutti i mezzi accreditati devono, se richiesto (vedasi RRS 37), aiutare le imbarcazioni dell'organizzazione nelle operazioni di sicurezza e prestare la massima assistenza a tutti i Concorrenti.

A.9 Tutte le persone di supporto sono invitate a registrare in segreteria il proprio numero di telefono per comunicazioni urgenti.

A.10 Tutte le persone di supporto, quando in acqua, devono sempre indossare il dispositivo personale di galleggiamento (PFD).

A.11 Ogni BPS dovrà essere assicurata per Danni contro terzi per una copertura minima di € 1.500.000,00 (o equivalente) per incidente.

B. REGOLE DA RISPETTARE NELLA LOCALITA' DELLA MANIFESTAZIONE

B.1. Le BPS dovranno utilizzare le aree destinate all'uso per essere messe in acqua. Una volta messe in acqua i carrelli dovranno essere immediatamente portati nel luogo loro destinato o in base alle istruzioni di volta in volta fornite dal CO.

B.2. Solo le BPS registrate potranno accedere alla località della manifestazione.

B.3. Quando non utilizzate, le BPS dovranno essere ormeggiate in maniera appropriata nella località della manifestazione nei posti loro assegnati, per l'intero periodo in cui queste regole si applicano.

B.4. Le BPS non dovranno utilizzare gli scivoli destinati alla messa in acqua delle barche dei regatanti per nessuna ragione, incluso l'ormeggio, la messa in acqua o il recupero o l'imbarco o lo sbarco di qualsiasi tipo di apparecchiatura.

C. SICUREZZA

C.1. Ogni accompagnatore o allenatore accreditato dovrà obbligatoriamente sottoscrivere l'apposito modulo web sulla pagina: <https://www.nauticalaguna.it/trofeo-bruno-marsi-2022/>

a. le caratteristiche del proprio mezzo di assistenza;

b. l'accettazione delle regole per il Personale di Supporto accreditati descritte in queste Regole;

c. i nominativi dei Concorrenti accompagnati.

Qualora si verificassero condizioni tali da richiedere il rientro immediato delle barche, il CdR issuerà le bandiere N sopra INTELLIGENZA accompagnate da ripetuti segnali acustici. Da questo momento gli accompagnatori ufficiali accreditati dovranno collaborare con i mezzi di assistenza per il recupero ed il rientro a terra dei Concorrenti.

C.2 Le BPS dovranno avere a bordo, oltre ai dispositivi previsti dalla Legge per il tipo di navigazione effettuata, le seguenti dotazioni:

- radio VHF;
- cima di traino (minimo 15 m e 10 mm di diametro);
- funicella di stop del motore. (Kill Cord)

Si raccomanda di utilizzare sempre la funicella di sicurezza quando il motore è in moto.

C.4. Il Personale di Supporto dovrà sempre eseguire le richieste degli Ufficiali di Regata. In particolare quelle riguardanti operazioni di salvataggio;

C.5. Le BPS dovranno inoltre adeguarsi a tutte le prescrizioni dell'Autorità Marittima competente per la sede della manifestazione.

D. LIMITAZIONI GENERALI

D.1. I Conducenti designati di ogni BPS saranno ritenuti responsabili del controllo del mezzo in ogni momento e saranno inoltre ritenuti responsabili per qualunque comportamento inappropriato, azioni pericolose e, in genere, di qualsiasi azione che possa compromettere l'immagine o la sicurezza della manifestazione.

D.2. Le BPS non dovranno lasciare nessun dispositivo, pezzo di apparecchiatura, boe, segnali, correntometri o altri dispositivi simili, permanentemente in acqua.

L'uso temporaneo di oggetti galleggianti è consentito solo per effettuare eventuali misure. Questi oggetti dovranno essere rimossi non appena la misura sia stata effettuata.

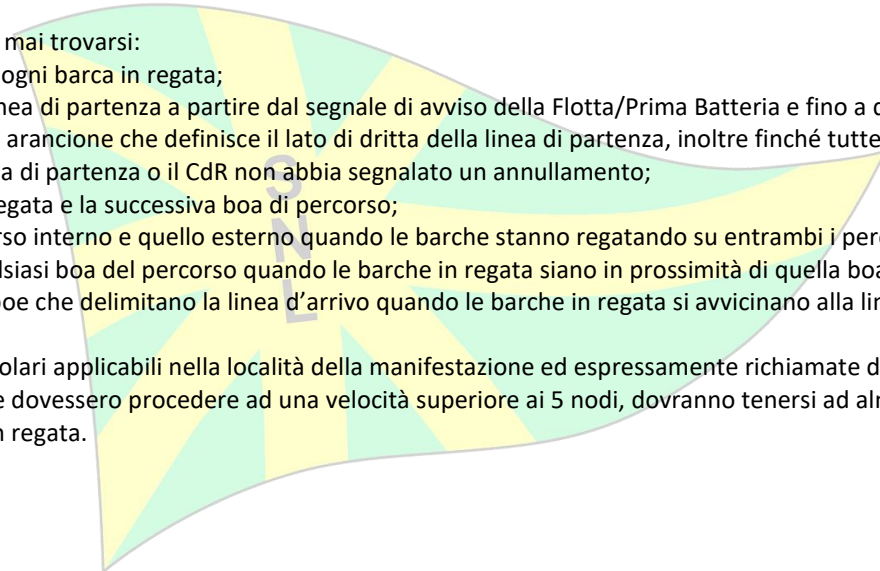
D.3. Le BPS dovranno porre particolare cura per minimizzare la loro onda di scia quando transitano nell'area di regata.

E. ZONA DI RISPETTO

E.1. Le BPS non dovranno mai trovarsi:

- i. A meno di 100 metri da ogni barca in regata;
- ii. Entro 100 metri dalla linea di partenza a partire dal segnale di avviso della Flotta/Prima Batteria e fino a quando rimane esposta la bandiera arancione che definisce il lato di dritta della linea di partenza, inoltre finché tutte le barche non abbiano lasciato l'area di partenza o il CdR non abbia segnalato un annullamento;
- iii. Fra qualsiasi barca in regata e la successiva boa di percorso;
- iv. Fra il bastone di percorso interno e quello esterno quando le barche stanno regatando su entrambi i percorsi;
- v. Entro 100 metri da qualsiasi boa del percorso quando le barche in regata siano in prossimità di quella boa;
- vi. Entro 100 metri dalle boe che delimitano la linea d'arrivo quando le barche in regata si avvicinano alla linea per arrivare;
- vii. Altre limitazioni particolari applicabili nella località della manifestazione ed espressamente richiamate dal CO.

E.2 In aggiunta, le BPS che dovessero procedere ad una velocità superiore ai 5 nodi, dovranno tenersi ad almeno 150 metri da qualsiasi barca in regata.



ALLEGATO 4 REGATE A BATTERIA

Quando la regata viene svolta con il sistema a batterie si applicano le seguenti IdR aggiuntive.

B1 - SVOLGIMENTO

- La regata si svolgerà con il Sistema a batterie “A” (due colori) previsto dalla Normativa FIV
- Ogni batteria sarà distinta da un nastro colorato che dovrà essere esposto in testa d’albero.
- I concorrenti iscritti verranno suddivisi in due batterie il più possibile di uguale numero e capacità utilizzando la ranking in vigore. La divisione per gruppi verrà normalmente fatta in base all’ultima ranking disponibile usando lo schema seguente:

GRUPPO	A	B
NASTRO	BLU	GIALLO
Classifica Provvisoria	1	
		2
		3
	4	
	5	
		6
		7
	8	
	9	10
		11
	12	
	e così via	

- Se il sistema porta ad una presenza squilibrata di atleti dello stesso Circolo o della stessa Zona o per qualsiasi altro motivo tecnico il CdR assistito da Tecnici Federali o da Allenatori all’uopo nominati potrà spostare d’ufficio i concorrenti. Contro qualsiasi situazione creata da quanto sopra non sarà possibile chiedere riparazione (modifica alla reg. 60.1.b RRS).
- Ai fini della classifica ogni prova è composta da due batterie. Perché la prova sia valida entrambe le batterie dovranno risultare con una regata regolarmente disputata e classificata. Se non fosse possibile completare una delle due batterie la prova verrà automaticamente annullata anche per l’altra batteria.
- Le barche saranno ri-assegnate nei gruppi dopo ogni giorno di regata seguendo lo schema sotto descritto, usando la Classifica provvisoria disponibile alle ore 20.00, senza tener conto di proteste o richieste di riparazione decise o modificate dopo tale orario. Qualora il numero di prove non sia uguale, i gruppi verranno rifatti in base a una classifica provvisoria calcolata sino all’ultima prova completata da entrambi i gruppi.
- In pratica le batterie verranno ri-ordinate assegnando il primo della classifica al gruppo A, il secondo al gruppo B, il terzo al gruppo B, il quarto ed il quinto al gruppo A, il sesto e settimo al gruppo B, e così via.
- Se il numero di regate per batteria non dovesse essere uguale, il giorno seguente si comincerà con il completare le regate mancanti recuperando la batteria in arretrato. Si continuerà poi con i nuovi gruppi cambiando i nastri in acqua.
- In caso di una sola prova nella prima giornata, i concorrenti saranno riassegnati in modo casuale.
- Una imbarcazione dichiarata BFD in una prova non portata a termine, per qualsiasi ragione, non sarà ammessa a partire nella prova seguente anche qualora i colori venissero riassegnati.
- Qualora una batteria non concluda la serie, il giorno successivo sarà recuperata la prova della batteria mancante. Il

recupero non è da considerarsi fra le tre prove in programma.

B2 - SEGNALI DI PARTENZA (ad integrazione del punto 14.5).

- Il segnale di AVVISO sarà composto dalla bandiera corrispondente al colore distintivo della batteria chiamata a partire.
- Il segnale di AVVISO della 2ª batteria (della prova) verrà issato appena possibile dopo la partenza valida della 1ª batteria (della prova); le imbarcazioni partenti dovranno pertanto tenersi nelle vicinanze della zona di partenza.
- Si invita a prestare attenzione ai segnali perché il CdR ha l'autorità di invertire, per qualsiasi ragione, l'ordine di partenza.

B3 - BANDIERE DISTINTIVE DELLE BATTERIE.

- Le batterie saranno così contraddistinte:

Gruppo "A"

bandiera rettangolare BLU come Segnale di Avviso; nastro di colore BLU che dovrà essere esposto in testa d'albero come identificativo della batteria.

Gruppo "B"

bandiera rettangolare GIALLA come Segnale di Avviso; nastro di colore GIALLO che dovrà essere esposto in testa d'albero come identificativo della batteria.

